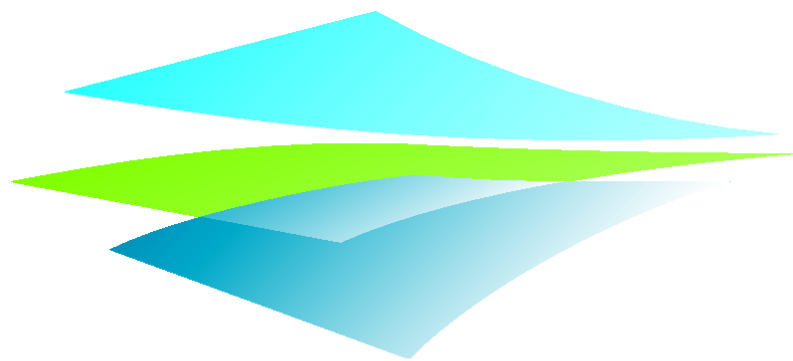


Installation GalileoDesktopNet (GDNet 2.0) via Download



Galileo
by *Travelport*

Inhalt

Vorbemerkungen.....	3
Systemvoraussetzungen	3
Benötigte Software	3
Installation.....	4
Contivity VPN Client.....	4
Galileo Desktop 2.0	10
CustomViewpoint Scripts 2.0	21
Galileo DE Viewpoint Buttons	24
Berechtigungen.....	24
Galileo Print Manager	25
Berechtigungen.....	29

Vorbemerkungen

Systemvoraussetzungen

Bitte stellen Sie vor der Installation sicher, dass Ihr System die Hard- und Softwarevoraussetzungen erfüllt, anderenfalls kann von Seiten Galileo Deutschland kein Support erfolgen!

Hardware: - PC mit min.1,2 GHz, 512MB Hauptspeicher (1GB oder mehr empfohlen)
 - 600MB freier Festplattenspeicherplatz
 - Bildschirmauflösung 1024*768 oder höher

Software: - Windows 2000 SP4 mit Internet Explorer 6 oder
 - Windows XP Professional (SP2 empfohlen)

Internetanbindung: per DSL, Standleitung, Modem, ISDN, UMTS
 IPSec-Passthrough muss seitens der Anbindung (Router, Firewall)
 unterstützt werden

Benötigte Software

Für die Nutzung von **GalileoDesktopNet** sind die beiden Softwarekomponenten *Galileo Desktop 2.0* und *Nortel Networks Contivity VPN Client* zwingend notwendig. Für (optionale) Hostdrucke, wie z.B. Reisepläne (Itineraries) und Tickets ist die Software *Galileo Print Manager* erforderlich.

Die Programme lassen sich unter folgenden Adressen herunterladen:

VPN Client:	http://download.galileo.de/eac701d.exe
Galileo Desktop 2.0:	http://download.galileo.de/GD20.exe
Print Manager:	http://download.galileo.de/gpm.exe

Installation

Contivity VPN Client

Nach Herunterladen der Software starten Sie die Installation bitte mit Doppelklick auf die Datei EAC701D.EXE.

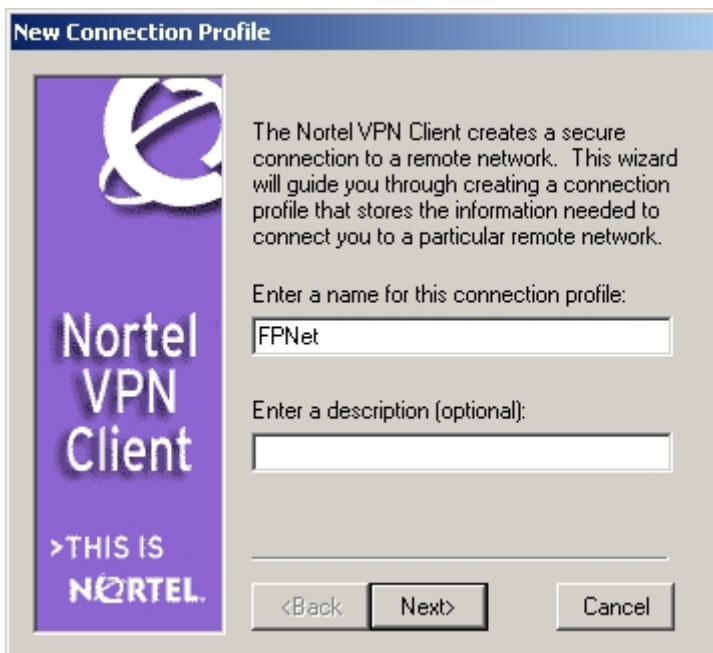
Die Installation wird mit den Standardvorgaben durchgeführt, wichtig ist, dass die Installation als *Application* durchgeführt werden muss, dies ist aber als Standard vorgegeben.

Starten Sie das Programm durch das entsprechende Symbol. Beim ersten Programmstart bietet der Contivity VPN Clients den *Connection Wizard* an:

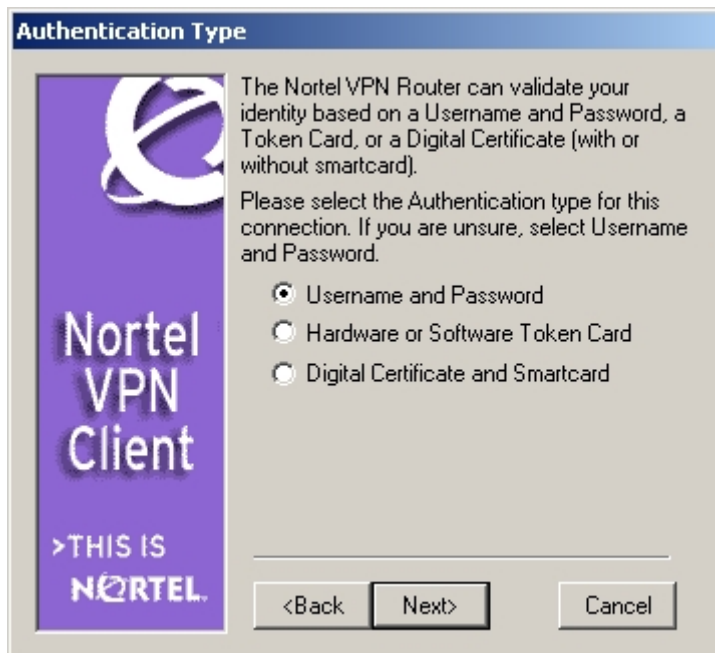


Nach Bestätigung mit „JA“ können Sie einen Namen für die Verbindung eingeben:

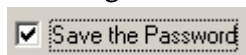
Name: FPNet
Description: -leer lassen-



Hier bitte „Username and Password“ aktiviert lassen und auf  klicken:



Hier tragen Sie bitte Ihre Zugangsdaten gemäß Schreiben ein und aktivieren



User Name: ClientID¹

Password: Passwort²



¹ Unbedingt Großschreibung beachten

² Unbedingt Großschreibung beachten

Aktivieren Sie Yes, I have a Group ID and Group Password. und tragen die folgenden Zugangsdaten ein:

Group ID: FPNET
Password: galileo



Group Authentication Information

Besides a User name and Password, did your Network Administrator give you a Group ID and Group Password? If you are unsure, select No.

Yes, I have a Group ID and Group Password.

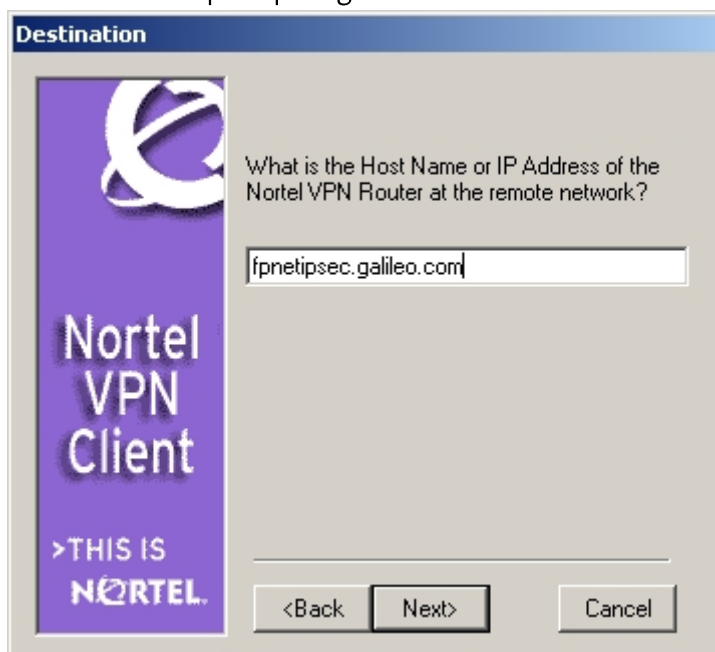
No, I do not have a Group ID and Group Password.

Enter your Group ID:
FPNET

Enter your Group Password:

<Back Next> Cancel

Hostname: fpnetipsec.galileo.com



Destination

What is the Host Name or IP Address of the Nortel VPN Router at the remote network?

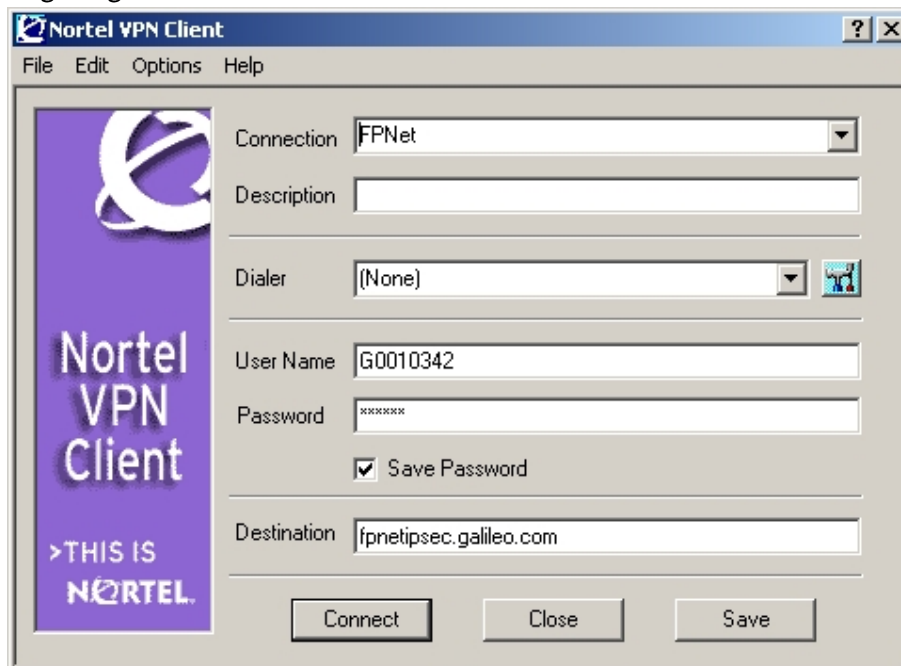
fpnetipsec.galileo.com

<Back Next> Cancel

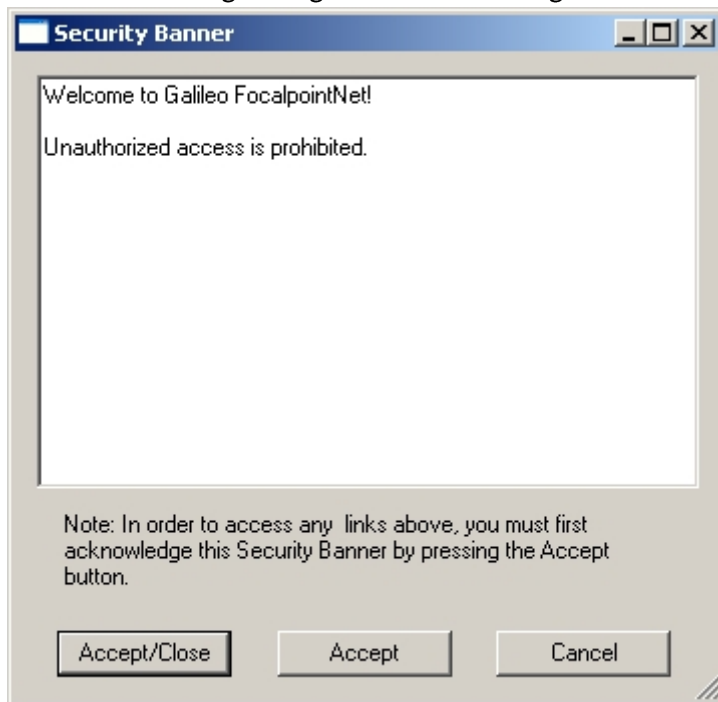
Aktivieren Sie „No, I don't want to dial first“:

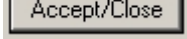


Damit ist die Konfiguration abgeschlossen und der Hauptbildschirm des VPN Clients wird angezeigt:



Wenn alles richtig konfiguriert wurde, bringt ein Klick auf Connect die Meldung:




Dieses Fenster schließen Sie bitte mit Klick auf , die Verbindung ist jetzt erfolgreich hergestellt.

Auf der folgenden Seite finden Sie ausgewählte Fehlermeldungen des VPN Clients und mögliche Lösungen.

VPN Client: Fehlermeldungen und Ursachen
Login failed, due to...

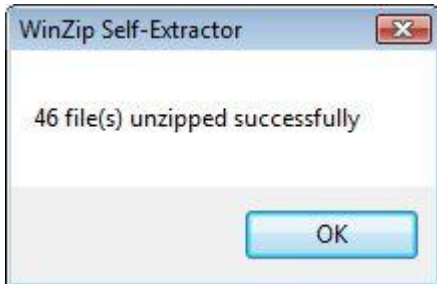
Fehlermeldung	Mögliche Ursache	Abhilfe
...unable to resolve the IP-Address of the remote Server	Tippfehler in Destination Address	Korrigieren
	Falscher DNS-Server (Test mit PING WEB.DE)	Korrigieren
	Keine Internetverbindung	Internetverbindung prüfen
	Temporärer Ausfall des DNS	Ersatz der Adresse durch IP-Adresse 198.151.32.105
...remote host not responding	VPN Client in der Firewall (ZoneAlarm, Windows-interne) nicht freigegeben	Extranet.exe in die Ausnahmen der Firewall aufnehmen
	UDP-Port 500 in der Firewall nicht freigeschaltet	Firewall konfigurieren
	Ausfall des VPN-Servers	Alternativadressen: Fpnetnatt.galileo.com (198.151.32.110) Fpnet.galileo.com (12.17.202.17)
Please consult the switch log for further information	Falsche Authentication Options	Kontrolle unter Options – Authentication Options, siehe Fehler! Verweisquelle onnte nicht gefunden werden.
	Tippfehler bei Username/Password	Kontrolle mit G0029088/C438A0
Checking for banner text – The secure connection has been lost	Letzte Sitzung nicht per Disconnect beendet	Bis zu 20min warten
	Zieladresse nicht in der Firewall freigegeben (z.B. ZoneAlarm)	Zieladressen *.galileo.com in Firewall konfigurieren
	Firewall blockiert ESP (IP-Protokoll 50)	ESP-Protokoll in Firewall freischalten

Galileo Desktop 2.0

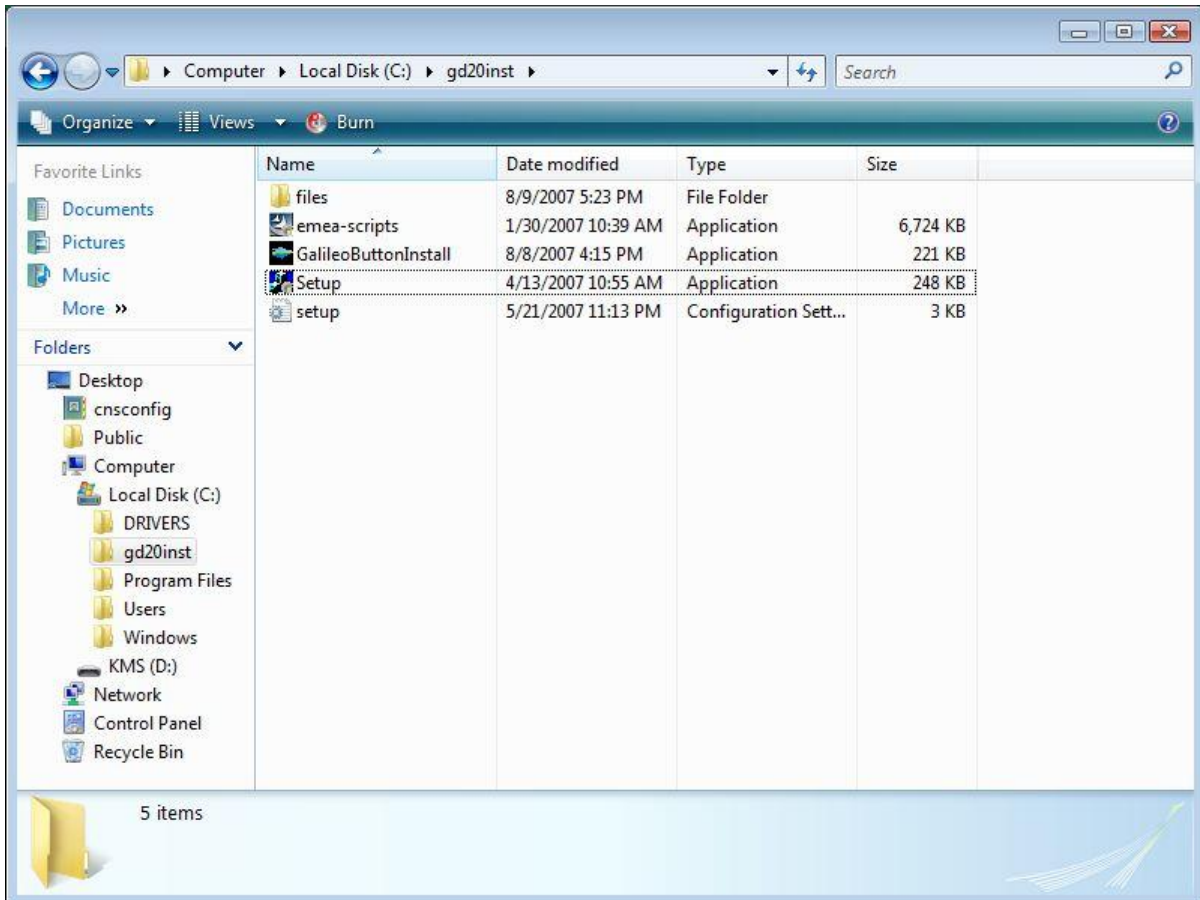
Nach herunterladen der Datei GD20.exe diese bitte mit Doppelklick starten und das Entpacken der Dateien mit Klick auf  starten:



Nach Beendigung des Entpackvorganges und entsprechender Meldung



Starten Sie den Windows Explorer (z.B. über das Symbol Arbeitsplatz) und wechseln dort in das Verzeichnis `C:\gd20inst` und starten von dort die `setup.exe`:

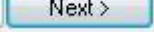


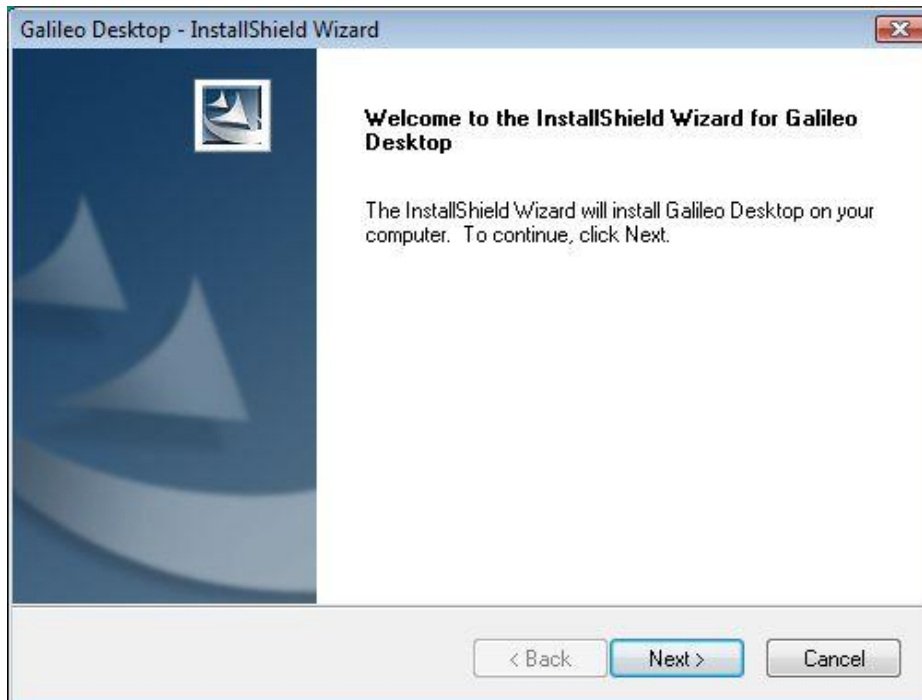
Die Installation beginnt mit der Deinstallation der Vorgängerversion und dem Sichern der Einstellungen (Pkeys, ClientID und GTID, etc.):

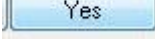


Anmerkung: die Meldung erscheint auch bei einer Neuinstallation!

Wenn der Initialisierungsprozess abgeschlossen ist, erscheint das Begrüßungsfenster. Starten

Sie die Installation bitte mit Klick auf  :



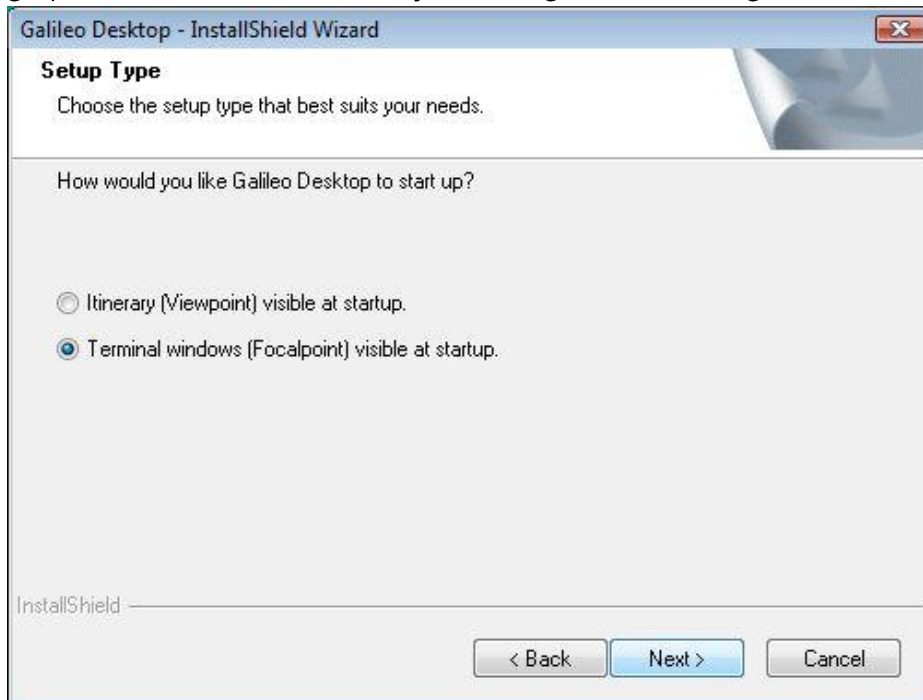
Bestätigen Sie die Lizenzbedingungen mit Klick auf  :



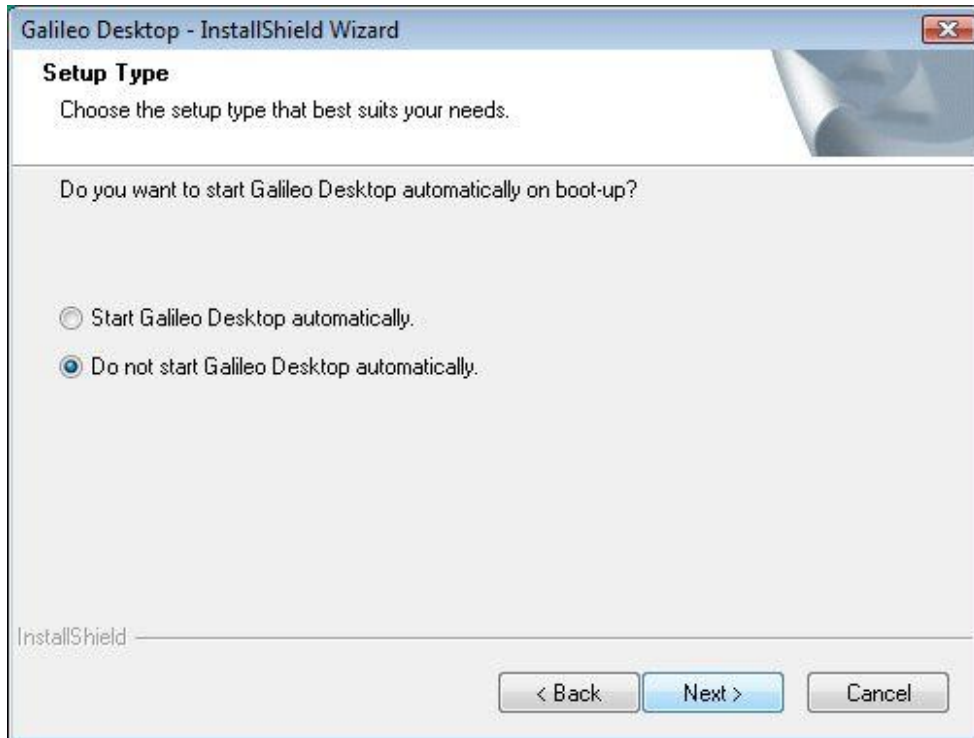
Bestätigen Sie die *Pre-Installation Requirements*, in dem Sie das Häkchen aktivieren und auf **Next** klicken:



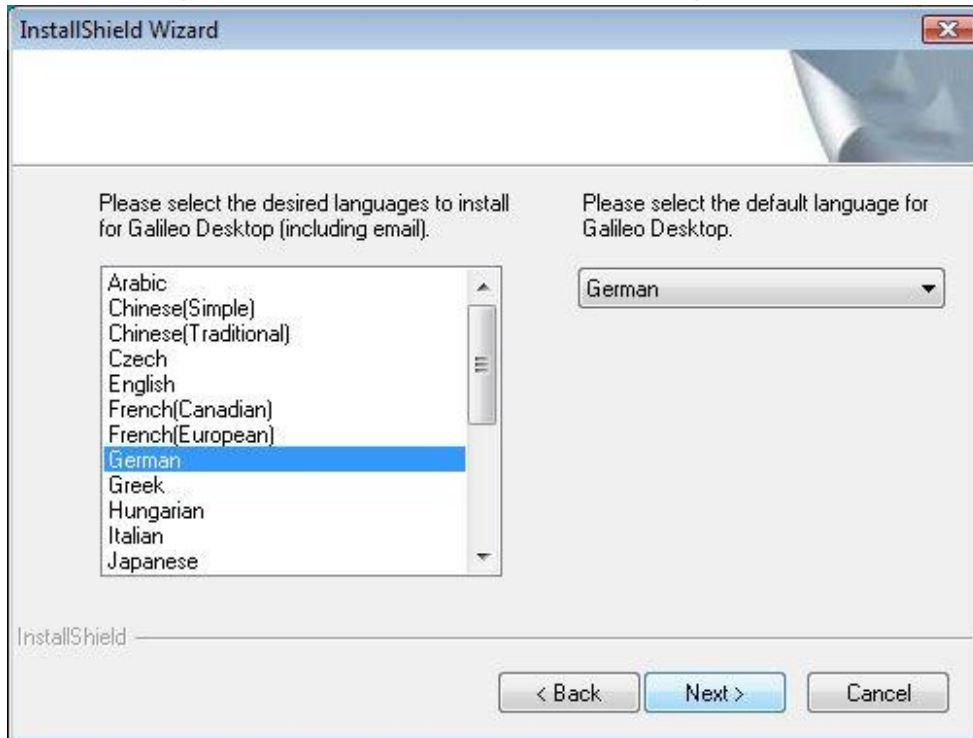
Hier entscheiden Sie, ob Sie die klassische 4-Fenster-Darstellung („Terminal Windows“) oder die graphische Oberfläche („Itinerary“) bei Programmstart dargestellt haben möchten.



Hier können Sie auswählen, ob der Galileo Desktop automatisch bei Rechnerstart mit gestartet werden soll oder nicht:



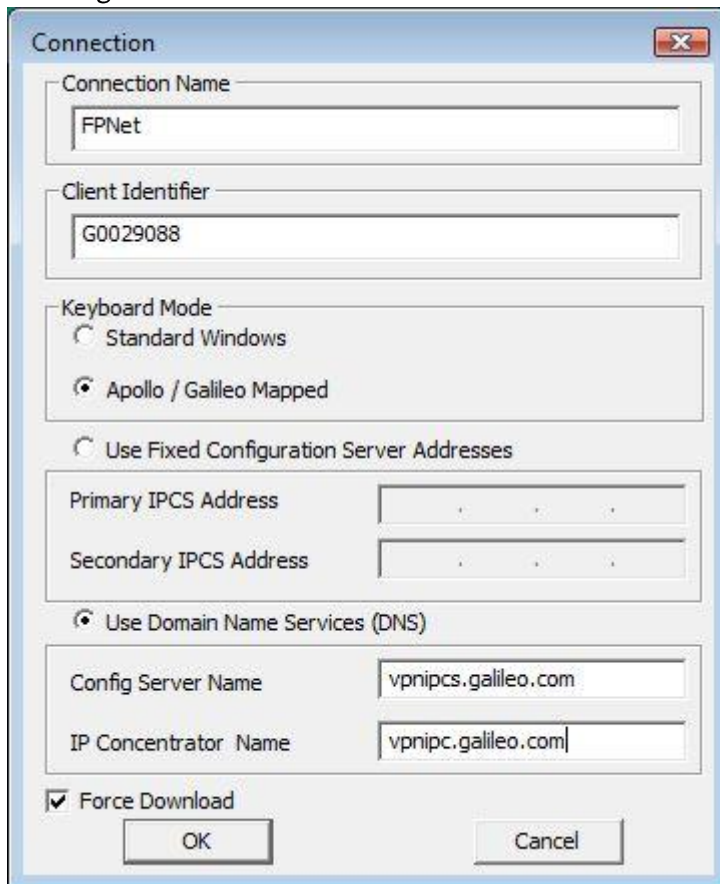
Wählen Sie die gewünschte Sprache (in der Regel German), mit gedrückter STRG-Taste können Sie mehrere Sprachen zu Installation auswählen und später zwischen diesen umschalten.



Anmerkung: der Support seitens Galileo Deutschland kann ausschließlich bei aktivierter deutscher oder englischer Sprachversion erfolgen. Stellen Sie also sicher, dass Sie zumindest eine dieser Sprachen mitinstallieren!

Im Supportfall kann es vorkommen, dass Sie gebeten werden, Deutsch oder Englisch als Sprache zu aktivieren.

Hier übernehmen Sie bitte EXAKT die nachfolgenden Einstellungen, verwenden aber Ihren **rechnerspezifischen Client Identifier** (gleich dem Usernamen beim Contivity VPN Client), bestätigen Sie mit OK:



(Bitte beachten Sie, dass die Adressen unterschiedlich sind!)

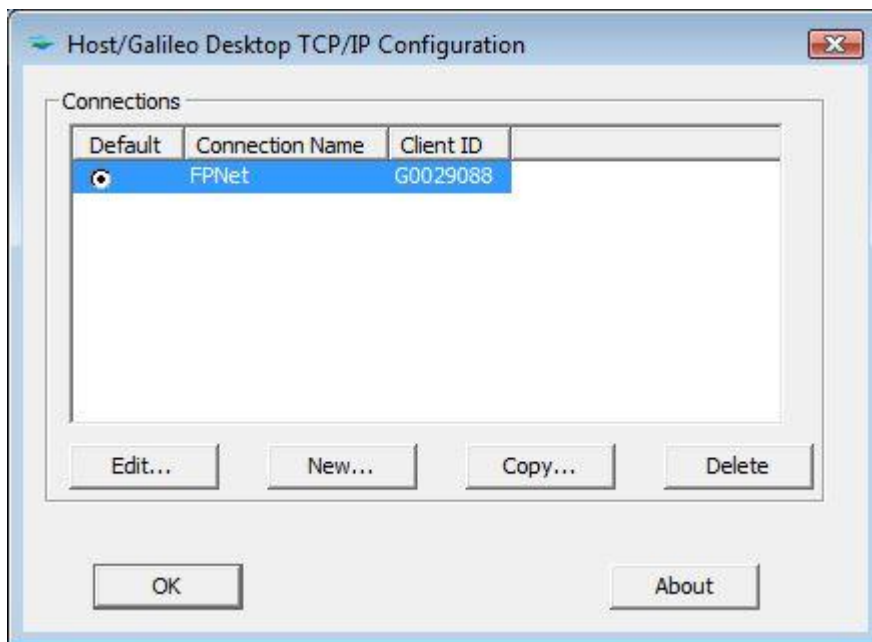
Anmerkung: Sollte es sich bei der Installation um ein Update von Focalpoint/Viewpoint oder Galileo Desktop 1.01 handeln, so wurde die Konfiguration bereits übernommen und wird entsprechend angezeigt.

Die anschließende Warnmeldung können Sie mit Klick auf  bestätigen:

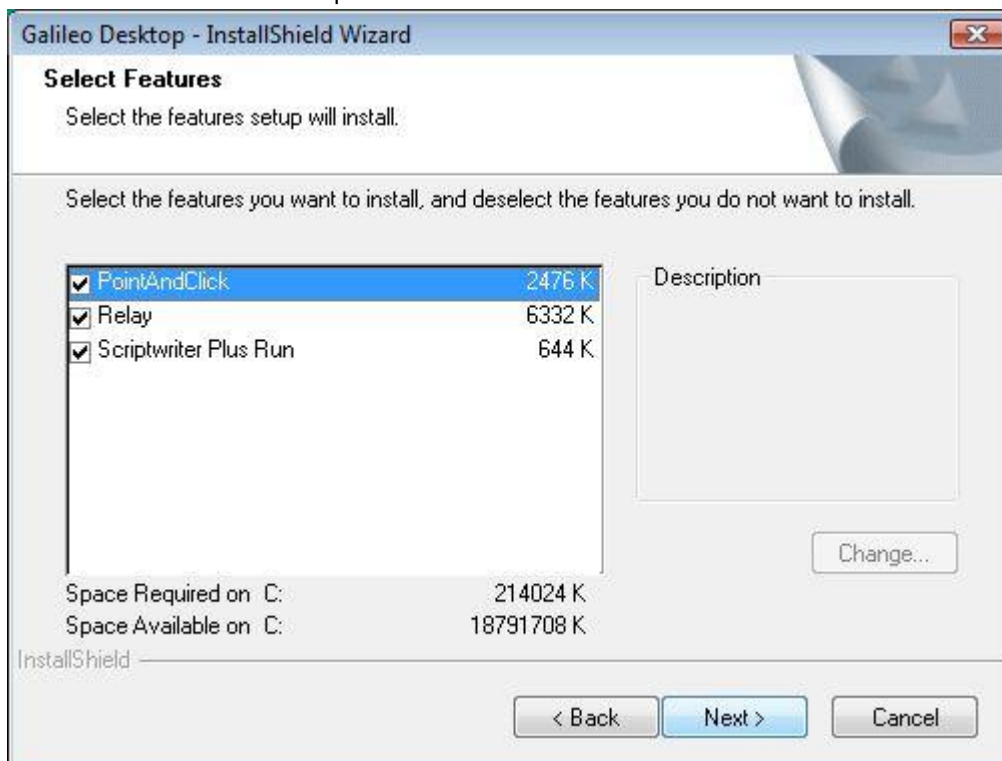


Hier haben Sie nochmals die Übersicht über die vorhandenen Konfigurationen, welche Sie it

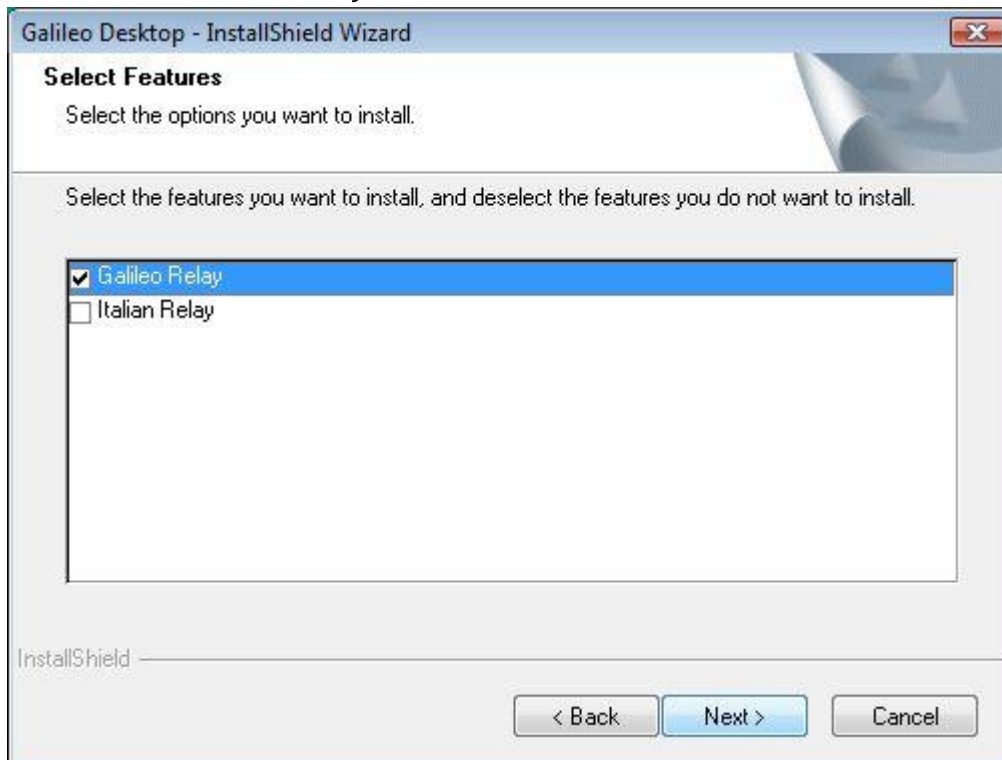
klick auf  schließen:



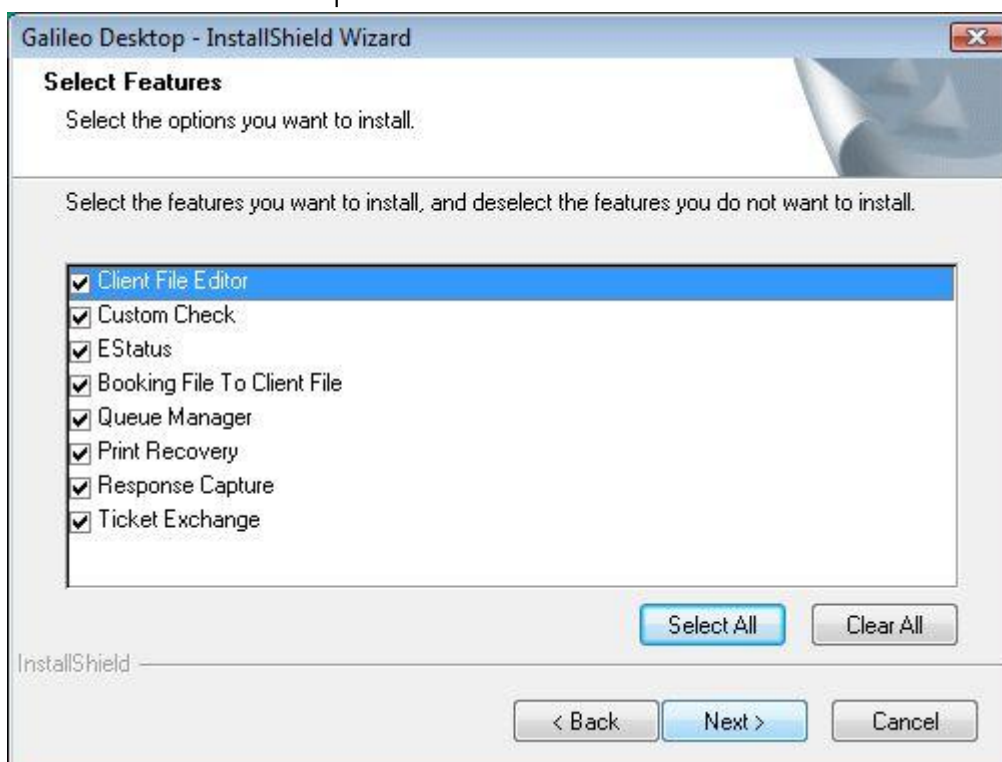
Lassen Sie alle bitte alle Optionen aktiviert:



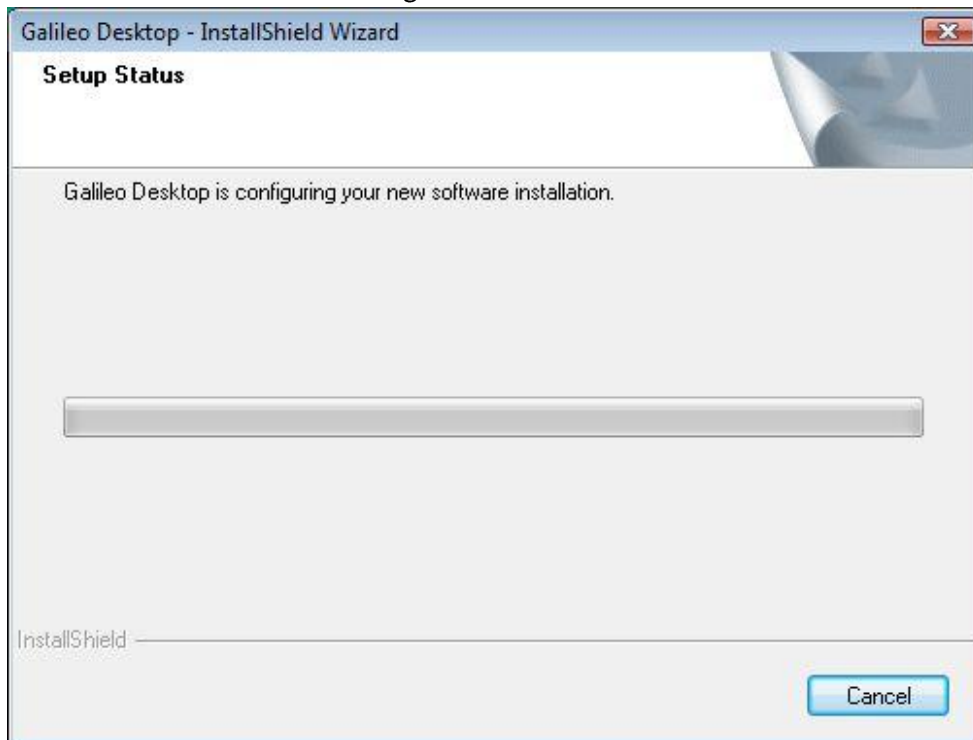
Lassen Sie bitte *Galileo Relay* aktiviert:



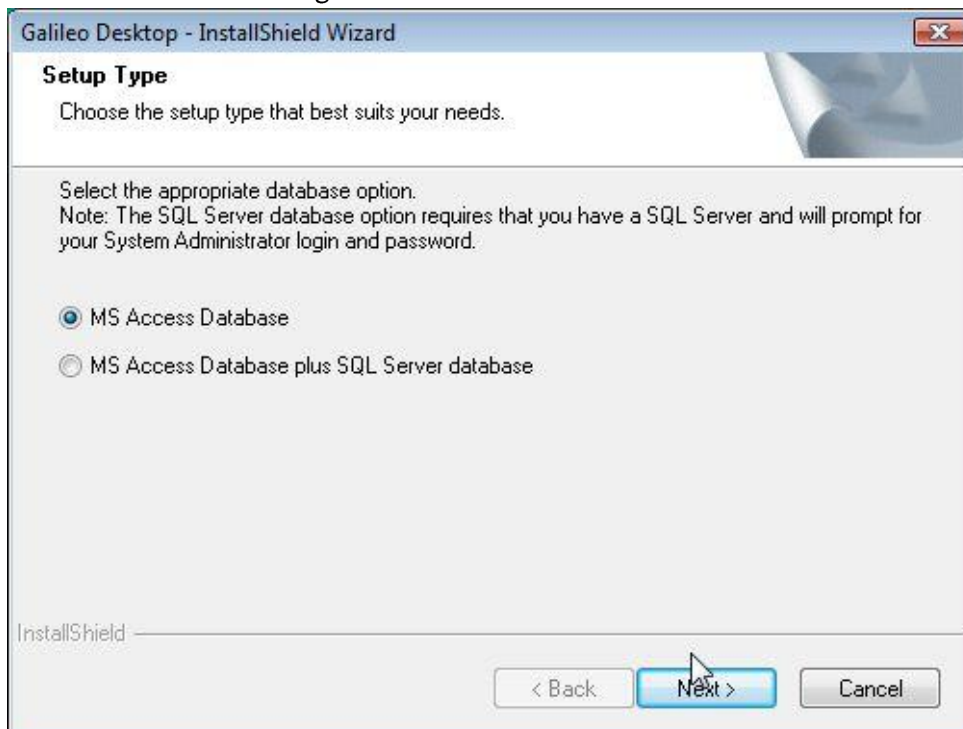
Lassen Sie alle bitte alle Optionen aktiviert:



Die Installation wird nun durchgeführt:



Für die lokale Datenablage aktivieren Sie bitte *MS Access Database*:



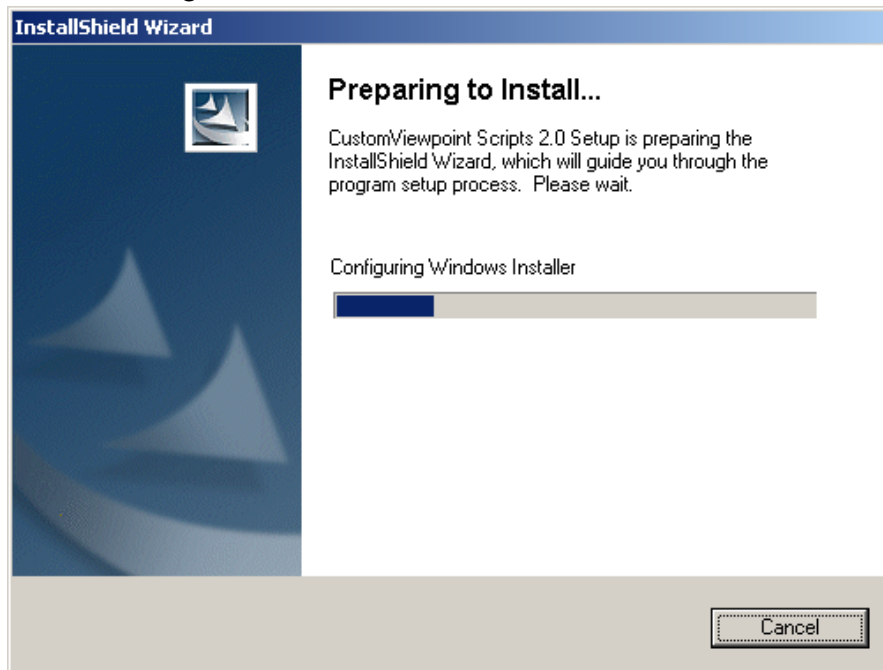
Die Installation ist nun abgeschlossen, mit Klick auf Finish wird der Installationsassistent verlassen:



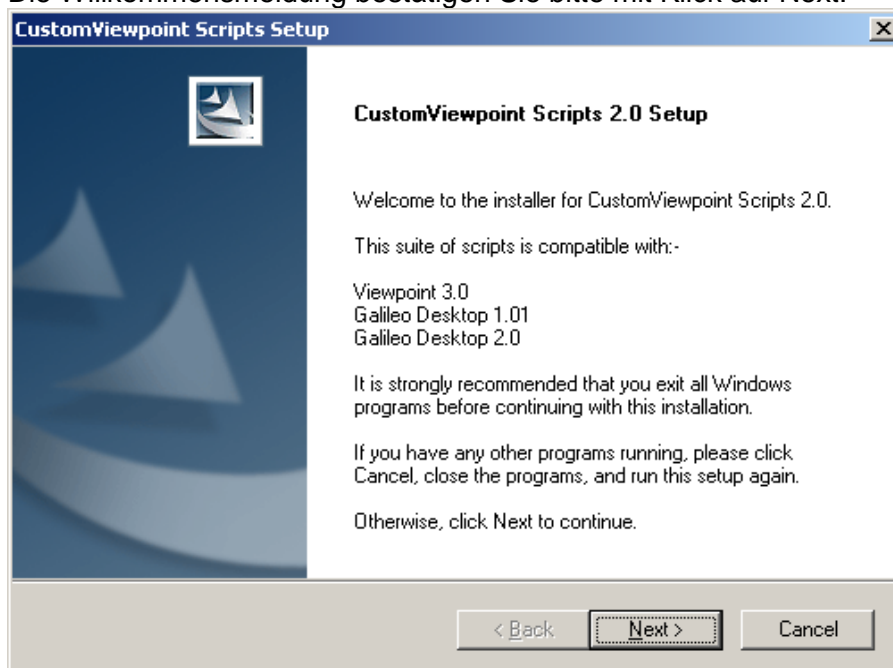
CustomViewpoint Scripts 2.0

Bei den CustomViewpoint Scripts handelt es sich um eine Sammlung von verschiedenen Tools für die Bearbeitung von PNRs. Sie können diese bequem aus Viewpoint heraus starten.

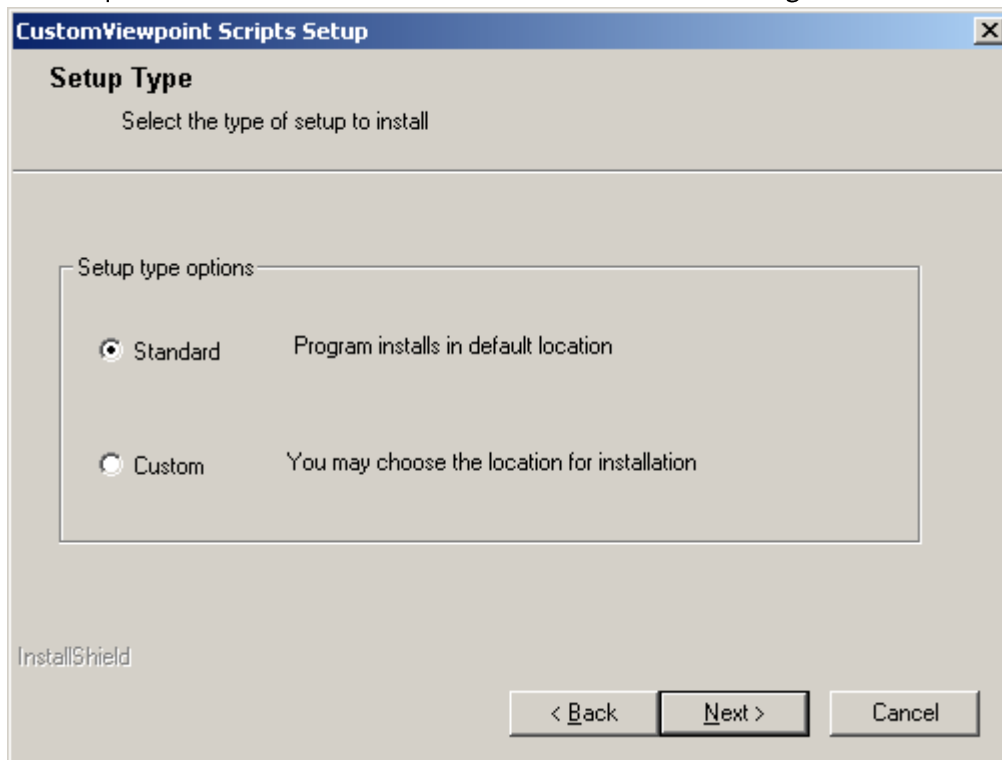
Starten Sie aus dem Verzeichnis `C:\gd20inst` die Datei `emea-scripts.exe`, um die Installation zu beginnen:



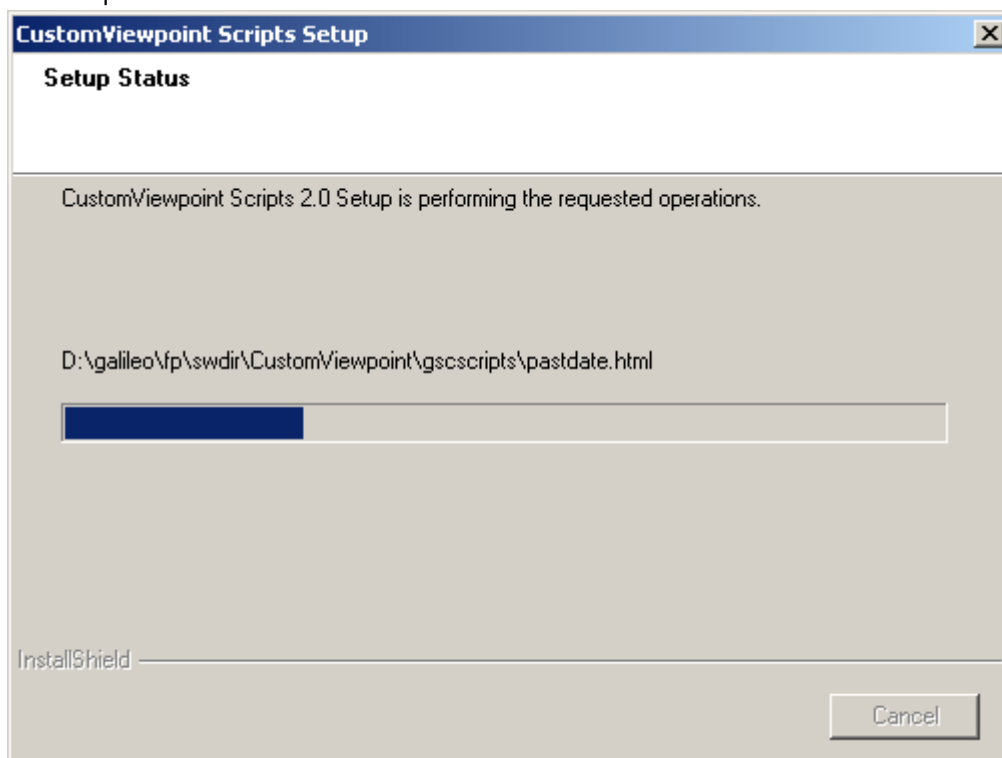
Die Willkommensmeldung bestätigen Sie bitte mit Klick auf Next:



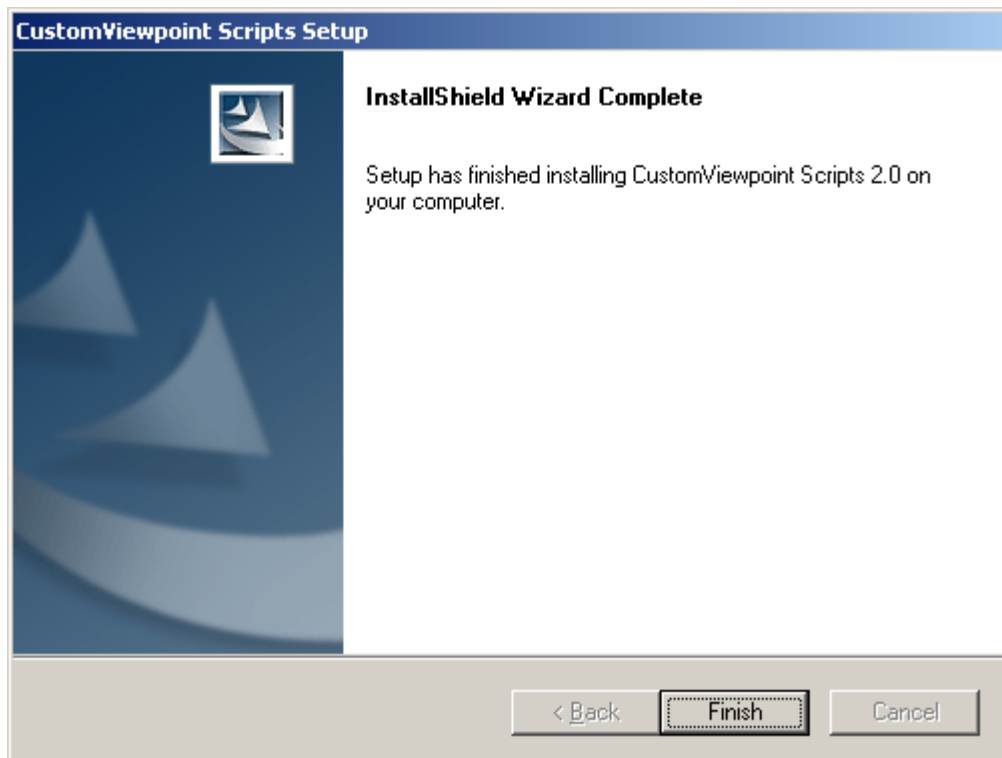
Diese Option lassen Sie bitte auf Standard stehen und bestätigen mit Klick auf Next:



Die Scripts werden nun installiert:



Beenden Sie die Installation mit Klick auf Finish:



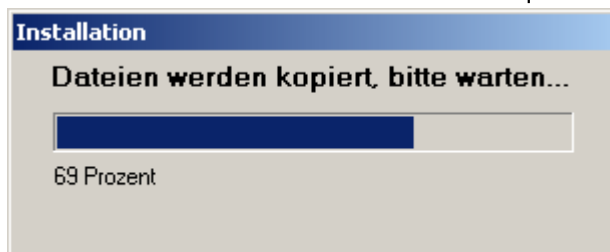
Galileo DE Viewpoint Buttons

Die Galileo DE Viewpoint Buttons beinhalten Verknüpfungen zu den Online-Angeboten von Galileo, wie z.B. zu Viewtrip, Ask Galileo und der Website von Galileo Deutschland.

Starten Sie zur Installation bitte die Datei `GalileoButtonInstall.exe` aus dem Verzeichnis `C:\GD20\INST` und bestätigen mit Klick auf Ja:



Bitte warten Sie, während die Dateien kopiert werden...



...und schließen Sie die Installation mit Klick auf OK:



Berechtigungen

Bitte stellen Sie sicher, dass der Benutzer Vollzugriff auf die Verzeichnisse

C:\FP (inkl. aller Unterverzeichnisse)

sowie den Registry-Schlüssel

HKLM\Software\Galileo International (inkl. Unterschlüssel)

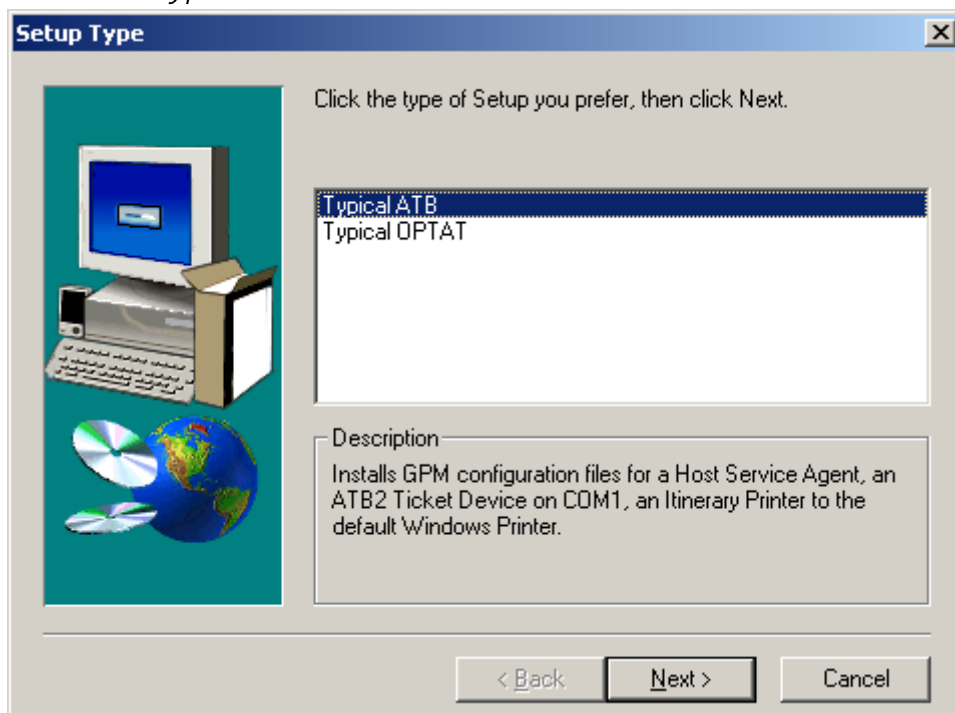
hat.

Galileo Print Manager

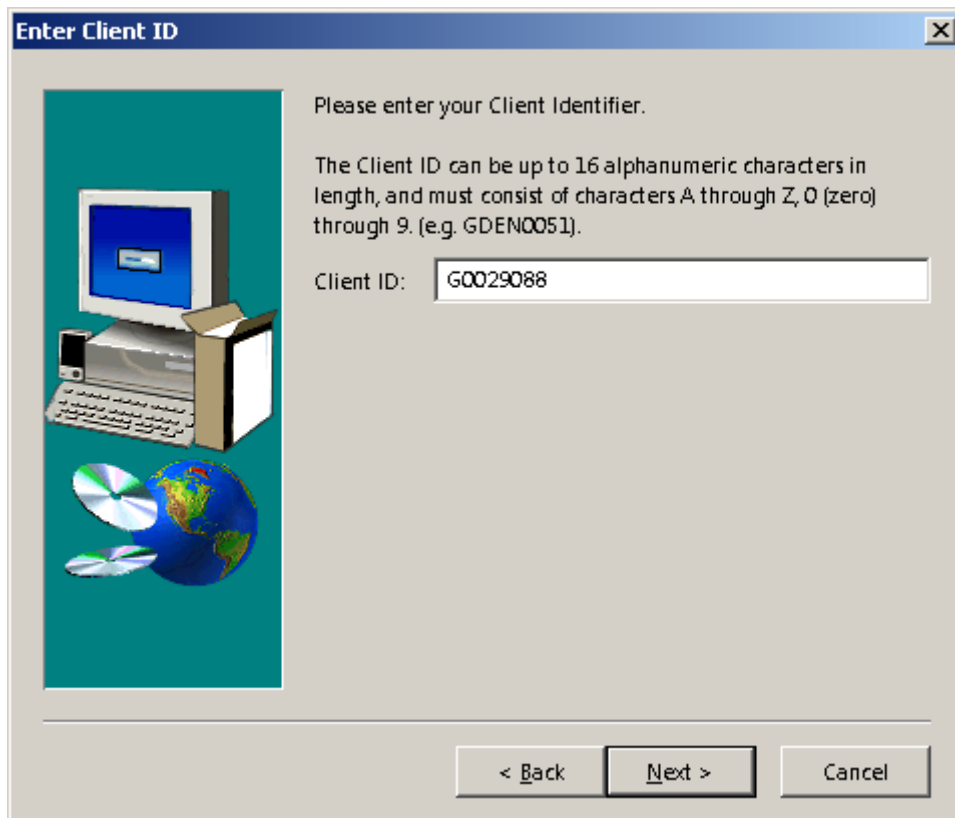
Die Installation wird durch Starten der herunter geladenen GPM . EXE gestartet:



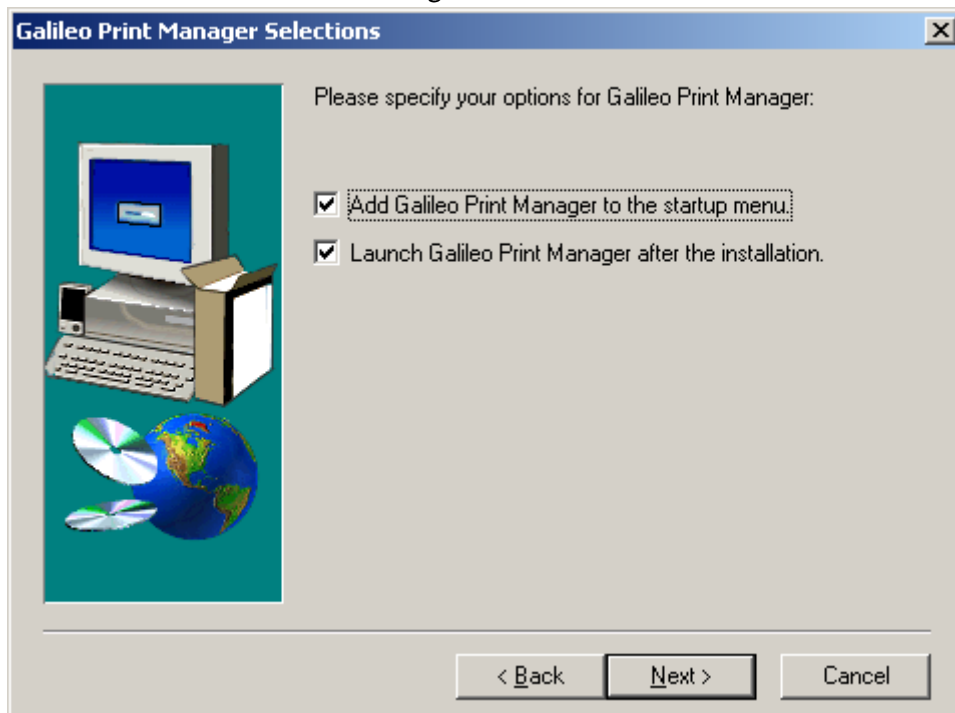
Wählen Sie *Typical ATB* und klicken auf Next:



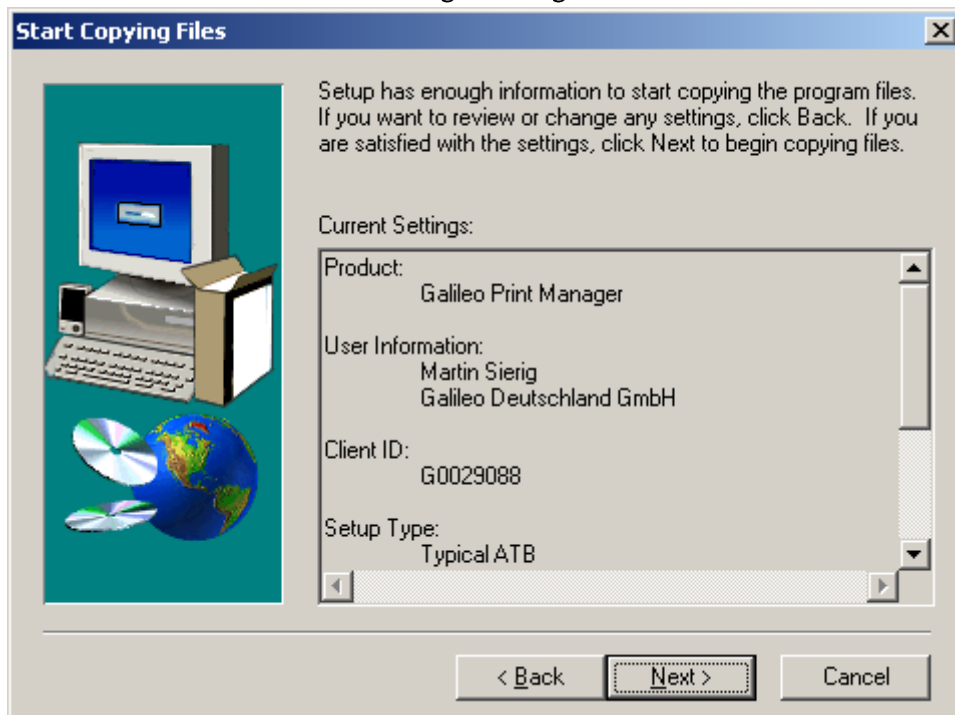
Geben Sie die ClientID ein, welche Sie auch bei Focalpoint und im VPN Client verwendet haben und klicken auf Next:



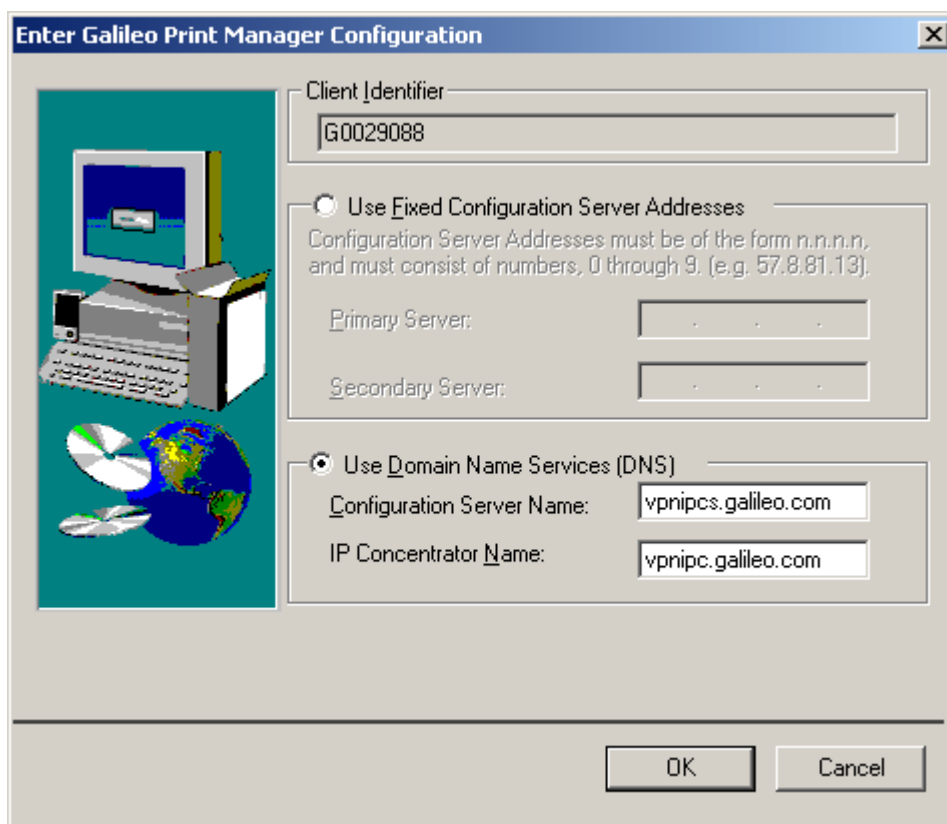
Hier können Sie auswählen, ob der PrintManager automatisch bei Systemstart starten soll, und ob er nach Ende der Installation gestartet werden soll:



Die Installationszusammenfassung bestätigen Sie bitte mit Klick auf Next:

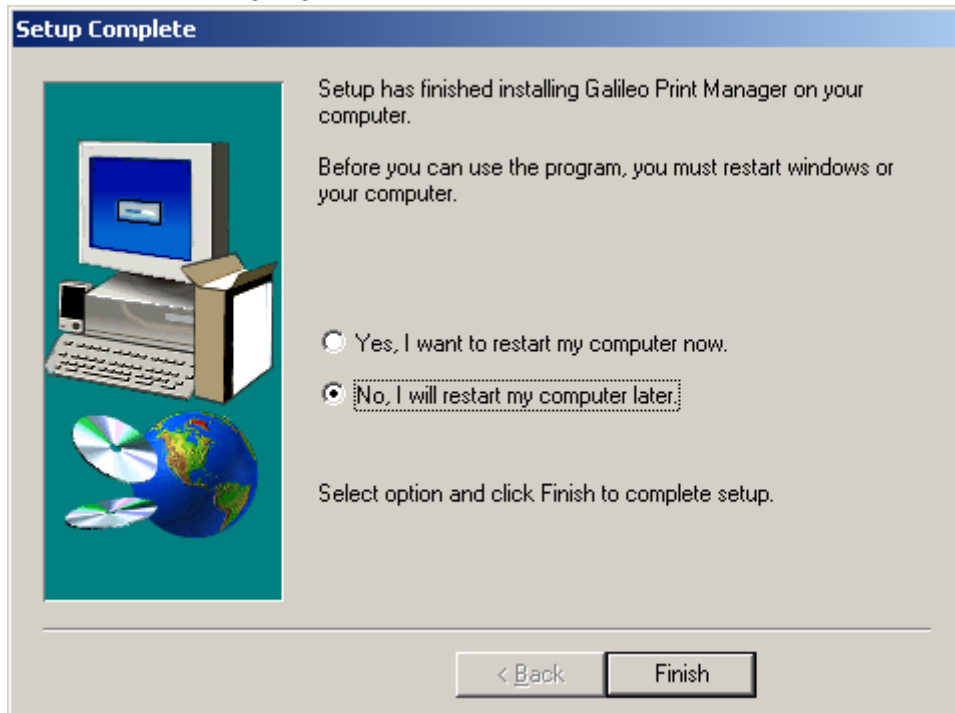


Während der Installation müssen Sie die Host-Konfiguration eingeben, bitte übernehmen Sie diese wie nachstehend:

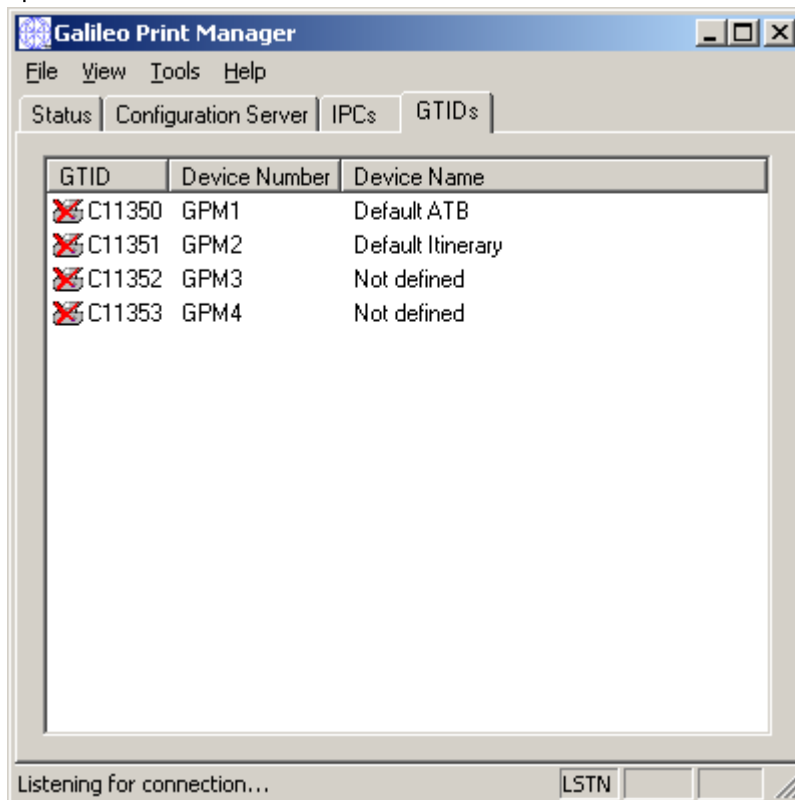


(Bitte beachten Sie, dass die Adressen unterschiedlich sind!)

Wählen Sie, ob Sie den Rechner sofort neu starten möchten (nicht zwingend erforderlich) und klicken zur Beendigung der Installation auf Finish:



Wenn der PrintManager gestartet wird, kann auf dem Reiter GTIDs die Konfiguration überprüft werden:



Anmerkung 1: in der Zeile Default Itinerary finden Sie die GTID ihres Reiseplandruckers, diesen müssen Sie sich mit dem Hostbefehl `HMLM[gtid]DI` (in diesem Beispiel also `HMLMC11351DI`) für Ihre Workstation linken.

Anmerkung 2: Für die Konfiguration eines **ATB-Ticketdruckers** setzen Sie sich bitte mit dem Galileo Helpdesk (01803-GALILEO, 0.09€/min) in Verbindung.

Berechtigungen

Bitte stellen Sie sicher, dass der Benutzer Vollzugriff auf die Verzeichnisse

C:\MY DOCUMENTS

C:\PROGRAMME\FOCALPOINT

sowie den Registry-Schlüssel

HKLM\Software\Galileo International (inkl. Unterschlüssel)

hat.